



Città di Bassano del Grappa



IL BILANCIO DI PREVISIONE 2020

Il bilancio di previsione 2020

Troppo spesso il bilancio comunale, per la sua complessità, non è conosciuto dai cittadini che sono invece i diretti interessati a questo fondamentale strumento, sia perché le risorse che lo compongono provengono da loro sia perché ogni scelta compiuta dall'Amministrazione comunale li riguarda.

Abbiamo allora pensato di realizzare questo opuscolo per cercare di diffondere i contenuti del bilancio in modo semplice, per permettere a tutti di capire meglio quali sono le risorse a disposizione della nostra città, da dove provengono e come vengono impiegate, proprio come si fa in una famiglia dove si vive il presente e si programma il futuro.

I dati che vi sono contenuti, illustrati anche con l'aiuto di grafici e tabelle, riguardano il bilancio di previsione del 2020, il primo elaborato dalla nostra Amministrazione comunale: si tratta di uno strumento operativo che contiene gli obiettivi e i programmi che la Giunta ed il Consiglio si propongono di raggiungere nel corso del prossimo anno e triennio e permette dunque di comprendere anche la nostra visione di Bassano.

Sono molti gli ambiti che ci stanno a cuore e sfogliando queste pagine avrete modo di vederne in particolare alcuni, abbiamo infatti voluto indicare chiaramente dove vengono impiegate le risorse che abbiamo a disposizione, evidenziando per ogni entrata la rispettiva spesa.

La chiarezza nella destinazione delle entrate è un principio irrinunciabile, che va valorizzato e che abbiamo voluto inserire anche nelle Linee programmatiche della nostra Amministrazione: poiché l'ente comunale funziona con i soldi raccolti dai cittadini è giusto che sappiano dove vengono impiegati e destinati.

Il desiderio che ci ha mosso, componendo le pagine che seguono, è quello di avvicinare ancora di più i bassanesi al loro Comune e alla struttura che ogni giorno lavora con impegno per garantire il funzionamento di ogni servizio. Ci auguriamo che la collaborazione reciproca possa essere sempre più stretta e produttiva e che, partendo da una maggiore conoscenza delle cifre a disposizione e delle spese preventivate, anche le scelte compiute dall'Amministrazione possano essere maggiormente comprese e condivise.



Gli equilibri finanziari

Il bilancio di previsione del Comune risulta in pareggio: il volume delle previsioni di entrata è uguale, infatti, alle corrispondenti previsioni di spesa. In particolare la manovra complessiva di bilancio per l'anno 2020 è pari a **Euro 50.312.000,00**.

La suddivisione del bilancio di competenza nelle quattro componenti permette invece di distinguere quante e quali risorse siano destinate rispettivamente:

- al funzionamento dell'ente (bilancio di parte corrente);
- all'attivazione di interventi in c/capitale (bilancio investimenti);
- ad operazioni da cui derivano situazioni di debito/credito estranee alla gestione dell'Ente (servizi per conto terzi).



Gli equilibri finanziari

Il bilancio corrente

È predisposto con riferimento alle entrate tributarie, ai trasferimenti da altre amministrazioni e alle entrate da proventi del patrimonio e servizi pubblici che finanziano le spese necessarie a garantire i servizi pubblici e il funzionamento dell'Ente. In particolare riguardano:

- personale e acquisto beni;
- prestazioni di servizi (trasporto pubblico, manutenzione verde e strade, assistenza scolastica...)
- trasferimenti (in attuazione di politiche sociali verso minori, famiglie, anziani...)
- quota capitale ed interessi di mutui in ammortamento.

Il bilancio investimenti

In tale parte sono riportate le spese che l'Ente sostiene per la realizzazione di opere pubbliche. In particolare riguardano:

- opere di viabilità;
- realizzazione e manutenzione patrimonio pubblico, strutture sportive e sociali;
- acquisto automezzi di servizio;
- acquisto beni durevoli per uffici e scuole.



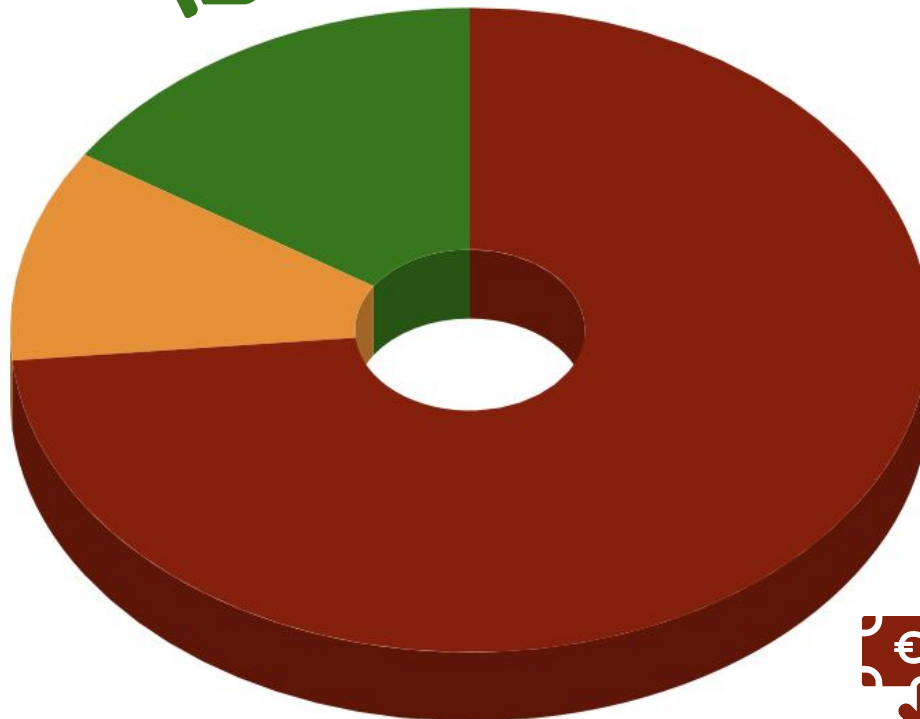
Gli equilibri finanziari

Euro 50.312.000,00

Servizi conto terzi
Euro 7.970.000,00



Investimenti
Euro 5.366.000,00



Spese correnti
Euro 36.976.000,00

cifre arrotondate al migliaio di Euro





Cittadini
Euro 31.433.000,00



Stato
Euro 2.059.000,00



Regione
Euro 2.861.000,00



Provincia e altri
Euro 774.000,00

Le entrate
Euro 37.127.000,00



Ente



Servizi comunali
Euro 36.976.000,00



Cittadini
Euro 31.433.000,00

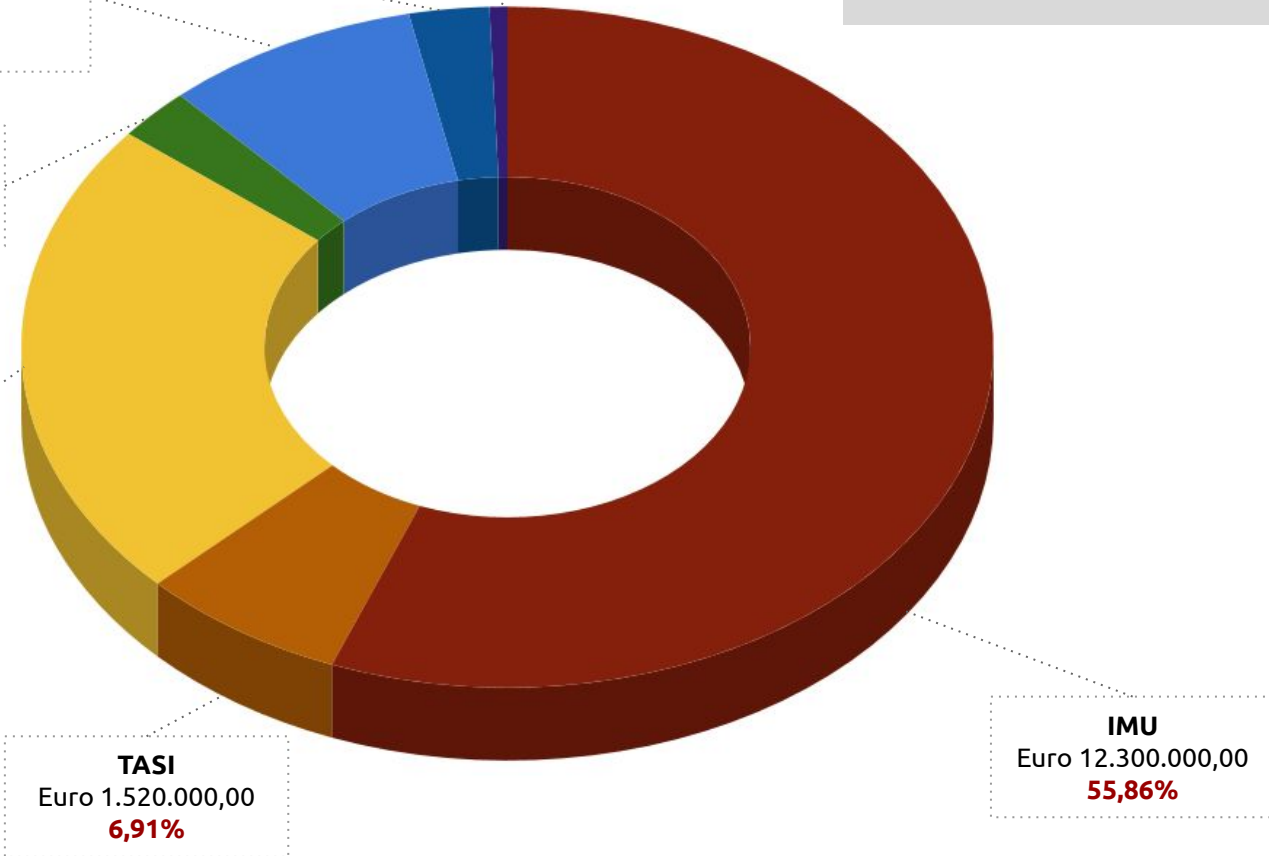
Entrate tributarie	Euro 22.012.000,00
Entrate extra tributarie	Euro 9.421.000,00
Contributo pro capite cittadino	Euro 730,00
Contributo pro capite Stato e altri	Euro 130,00

cifre arrotondate al migliaio di Euro



Le entrate tributarie

Euro 22.012.000,00

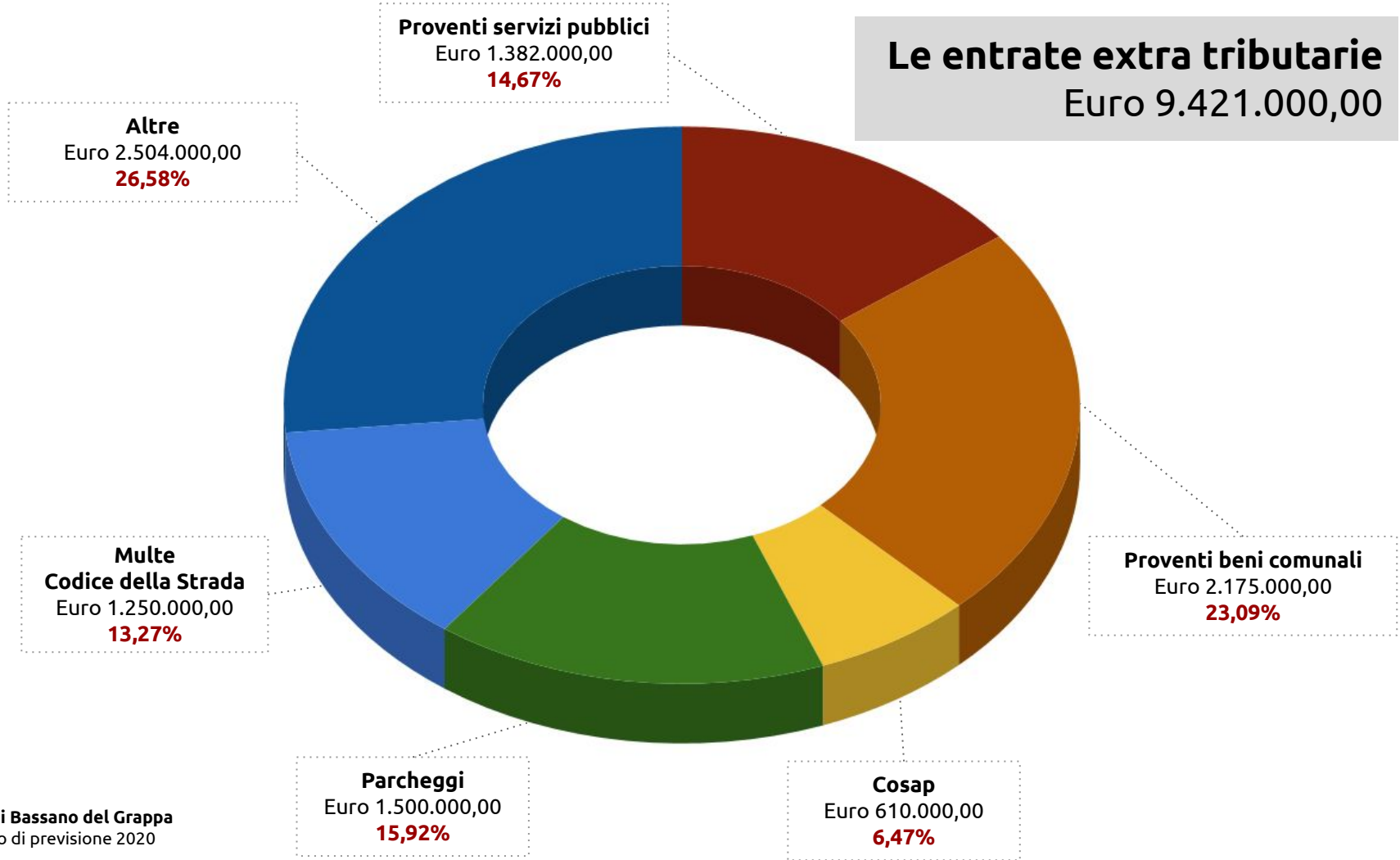


cifre arrotondate al migliaio di Euro



Le entrate extra tributarie

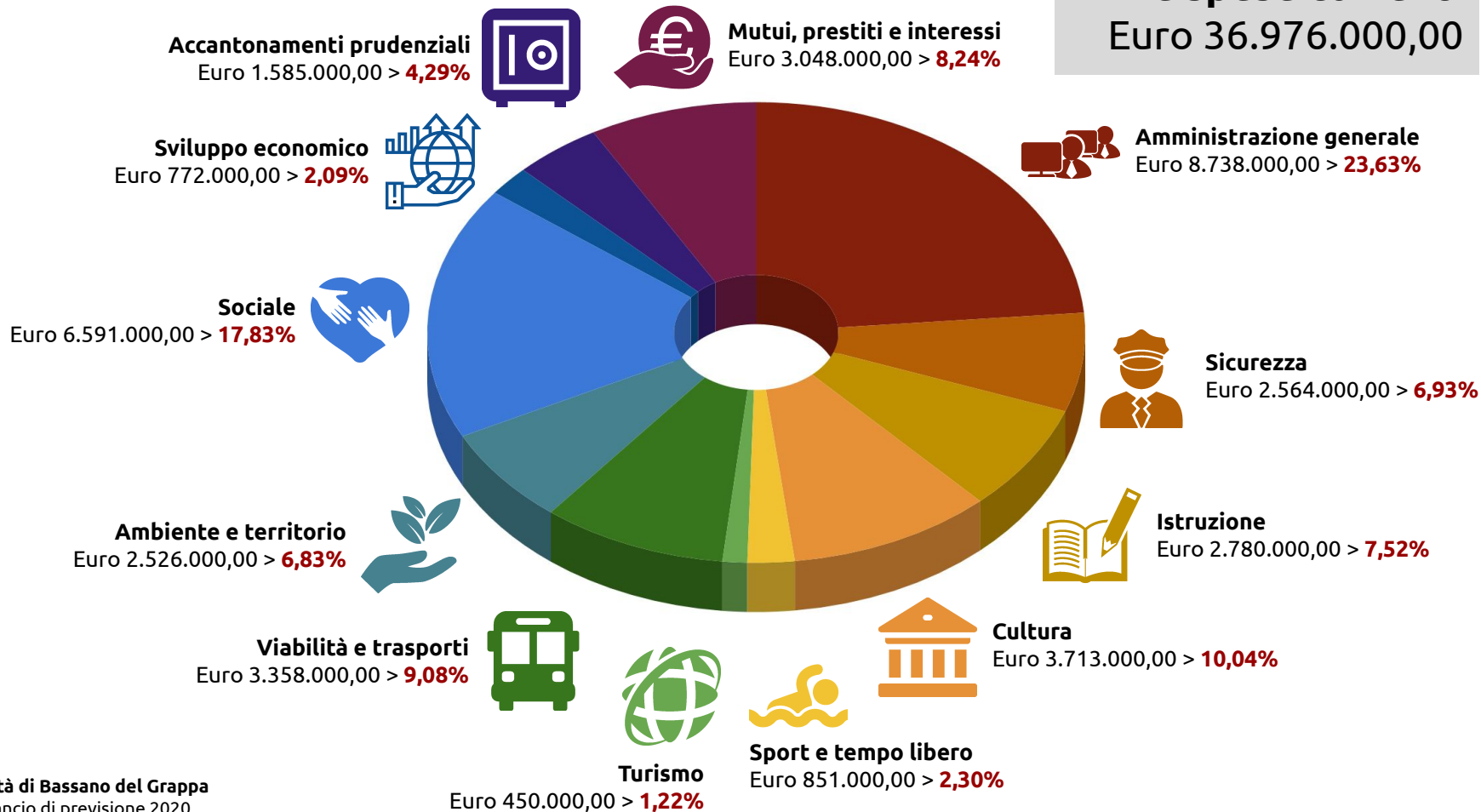
Euro 9.421.000,00



cifre arrotondate al migliaio di Euro

Le spese correnti

Euro 36.976.000,00



cifre arrotondate al migliaio di Euro



Gli investimenti
Euro 5.366.000,00



Alienazione di beni
Euro 1.070.000,00



Contributi Regione
Euro 430.000,00



Altre entrate
Euro 3.866.000,00

Ente

Investimenti



Opere pubbliche
Euro 5.291.000,00



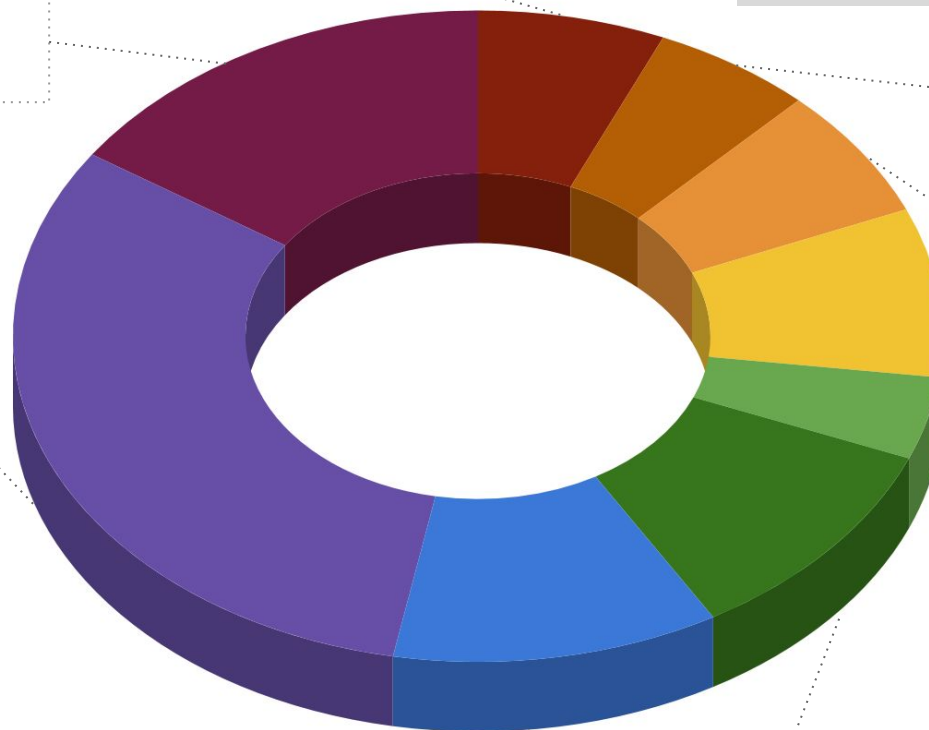
Altri investimenti
Euro 75.000,00

cifre arrotondate al migliaio di Euro



Gli investimenti

Euro 5.366.000,00



Ponte della Vittoria
manutenzione straordinaria
Euro 350.000,00

Altri Interventi minori
realizzazione e acquisti
Euro 836.000,00

Prato S. Caterina
trasporto meccanico
Euro 300.000,00

Valrovina
sistemazione piattaforma
Euro 350.000,00

Ponte pedonale sul Brenta
realizzazione
Euro 450.000,00

Caffè Italia
ampliamento
Euro 220.000,00

Impianti sportivi
realizzazione
Euro 560.000,00

Interventi su scuole
realizzazione
Euro 610.000,00

Interventi vari
manutenzione
Euro 1.690.000,00

cifre arrotondate al migliaio di Euro



Il principio di destinazione: la risposta ai cittadini



addizionale IRPEF
IMU (quota parte)
trasferimenti statali (quota parte)
multe (quota parte)
Cosap (quota parte)

Struttura
Euro 21.280.000,00



mutui
utenze
costi struttura
sicurezza
fondi acc.



cimiteri
TASI (quota parte)
multe (quota parte)
parcheggi
trasporti

Servizi per i cittadini
Euro 4.380.000,00



manutenzioni
verde pubblico
illuminazione pubblica
trasporti

cifre arrotondate al migliaio di Euro



Il principio di destinazione: la risposta ai cittadini



COSAP (quota parte)
pubblicità
imposta soggiorno
TASI (quota parte)
mercato
museo

**Cultura, turismo,
attività economiche**

Euro 3.666.000,00



museo, biblioteca, cultura
turismo
attività produttive
operaestate festival
centro storico



TASI (quota parte)
IMU (quota parte)
trasferimenti statali (quota parte)
patrimonio
rette mense
contributi

Sociale, giovani, sport

Euro 7.650.000,00



famiglie
giovani
anziani
scuole
sport
solidarietà

cifre arrotondate al migliaio di Euro





Città di Bassano del Grappa



IL BILANCIO DI PREVISIONE 2020