



foto Cesare Gerolimetto



Città di Bassano del Grappa

# IL BILANCIO DI PREVISIONE 2021

# Il bilancio di previsione 2021

Quando, l'anno scorso, abbiamo pensato di raccontare il bilancio comunale in modo semplice e diretto, per renderlo facilmente comprensibile a tutti, ci muoveva la volontà di avvicinare a questo strumento complesso i diretti protagonisti dei numeri che contiene: i cittadini.

I riscontri e gli apprezzamenti ricevuti ci spingono a proseguire nella redazione di questo opuscolo, per creare maggiore familiarità con le varie voci del bilancio e permettere ad ogni bassanese che lo desidera di capire e verificare come vengono impiegati i soldi pubblici. Nelle pagine che seguono, con l'aiuto di alcuni semplici grafici, potete avere una visione complessiva del bilancio di previsione per il 2021, costruito tenendo conto delle necessità della nostra città e dei progetti che l'Amministrazione comunale intende realizzare.

Lo presentiamo alla fine di un anno che, come potete immaginare, è stato complesso anche per quanto riguarda la gestione del bilancio, tali e tante sono state le emergenze che si sono verificate e alle quali abbiamo cercato di rispondere mettendo mano alle risorse a disposizione e creando sistemi di agevolazioni per le fasce della cittadinanza e della città maggiormente colpite sul piano economico.

Vi abbiamo fatto fronte con impegno e coraggio, sapendo di poter contare sulla solidità finanziaria che sempre ha contraddistinto il bilancio della nostra città, attraverso un impegnativo monitoraggio costante delle varie voci di entrata e di uscita e quella flessibilità che è necessaria quando ci si trova a rispondere ad una situazione assolutamente imprevista.

Anche per il 2021 vi illustriamo le relazioni dirette tra entrate ed uscite, suddivise per argomenti generali che indicano come vengono impiegate le risorse a nostra disposizione (principio di destinazione), quali sono i settori che saranno maggiormente sostenuti, quali i progetti che intendiamo realizzare.

Troverete anche un elenco di alcune delle opere pubbliche che, nell'ambito del Piano triennale, sono in programma nei prossimi mesi.

Ci siamo impegnati per garantirvi chiarezza e semplicità, ma se qualche passaggio dovesse sembrarvi poco comprensibile, o se qualcuno di voi desidera approfondire questi temi, siamo naturalmente a vostra disposizione.



# Gli equilibri finanziari

Il bilancio di previsione del Comune risulta in pareggio: il volume delle previsioni di entrata è uguale, infatti, alle corrispondenti previsioni di spesa. In particolare la manovra complessiva di bilancio per l'anno 2021 è pari a **€ 53.063.000,00**.

La suddivisione del bilancio di competenza nelle quattro componenti permette invece di distinguere quante e quali risorse siano destinate rispettivamente:

- al funzionamento dell'ente (bilancio di parte corrente);
- all'attivazione di interventi in c/capitale (bilancio investimenti);
- ad operazioni da cui derivano situazioni di debito/credito estranee alla gestione dell'Ente (servizi per conto terzi).



# Gli equilibri finanziari

## Il bilancio corrente

È predisposto con riferimento alle entrate tributarie, ai trasferimenti da altre amministrazioni e alle entrate da proventi del patrimonio e dei servizi erogati che finanziano le spese necessarie a garantire i servizi pubblici e il funzionamento dell'Ente. In particolare riguardano:

- amministrazione e funzioni generali;
- servizi per la città e i suoi cittadini (trasporto pubblico, manutenzione verde e strade, assistenza scolastica...);
- impiego ed erogazione risorse (in attuazione di politiche sociali verso minori, famiglie, anziani...);
- quota capitale ed interessi di mutui in ammortamento.

## Il bilancio investimenti

In tale parte sono riportate le spese che l'Ente sostiene per la realizzazione di opere pubbliche, tra le quali:

- opere di viabilità, infrastrutture e mobilità sostenibile;
- realizzazione e manutenzione patrimonio pubblico, strutture sportive e sociali;
- manutenzioni ed investimenti per uffici e scuole;
- efficientamento energetico ed eliminazione barriere architettoniche;
- aree pubbliche e quartieri.



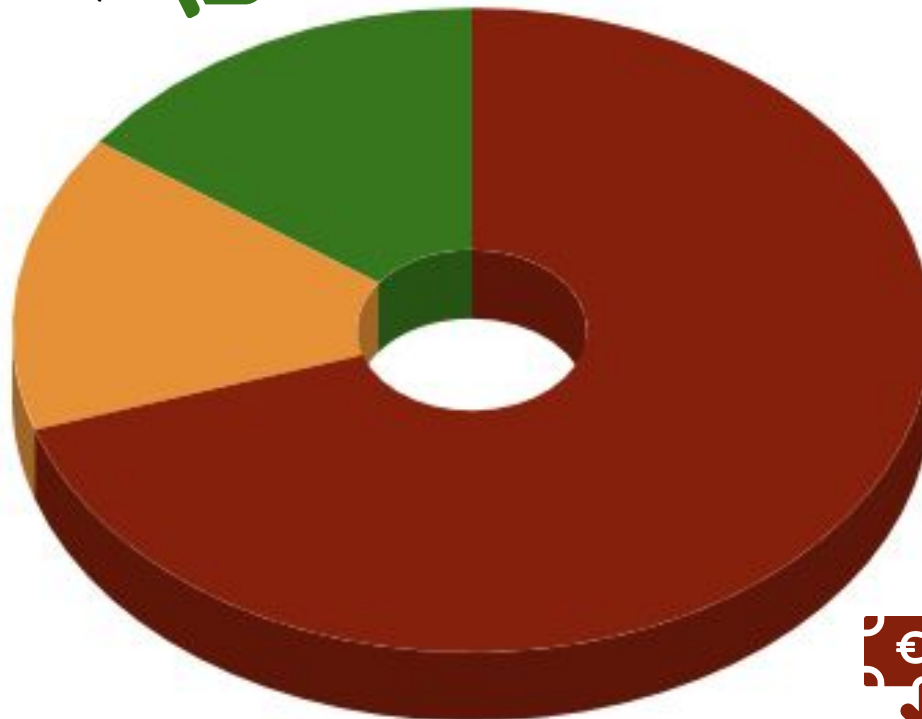
## Gli equilibri finanziari

€ 53.063.000,00

**Servizi conto terzi**  
€ 8.000.000,00



**Investimenti**  
€ 7.920.000,00



**Spese correnti**  
€ 37.143.000,00

*cifre arrotondate al migliaio di Euro*





**Cittadini**  
€ 31.214.000,00



**Unione Europea**  
€ 332.000,00



**Stato**  
€ 2.320.000,00



**Regione**  
€ 2.735.000,00



**Provincia e altri**  
€ 541.000,00

**Le entrate**  
€ 37.142.000,00

**Ente**



**Servizi comunali**  
€ 37.142.000,00



**Cittadini**  
€ 31.214.000,00

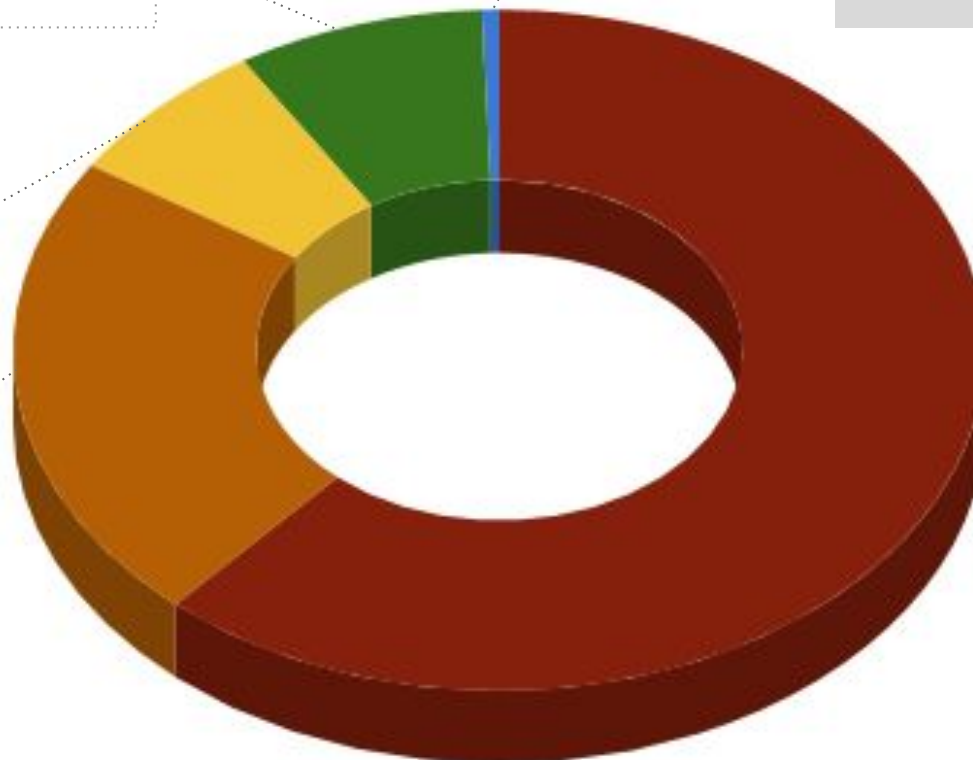
|  |                        |
|--|------------------------|
| <b>Entrate tributarie</b>                  | <b>€ 22.568.000,00</b> |
| <b>Entrate extra tributarie</b>            | <b>€ 8.646.000,00</b>  |
| <b>Contributo pro capite cittadino</b>     | <b>€ 720,00</b>        |
| <b>Contributo pro capite Stato e altri</b> | <b>€ 137,00</b>        |

*cifre arrotondate al migliaio di Euro*



# Le entrate tributarie

Euro 22.568.000,00



cifre arrotondate al migliaio di Euro



# Le entrate extra tributarie

Euro 8.646.000,00

**Proventi servizi pubblici**  
Euro 1.463.000,00  
**16,92%**

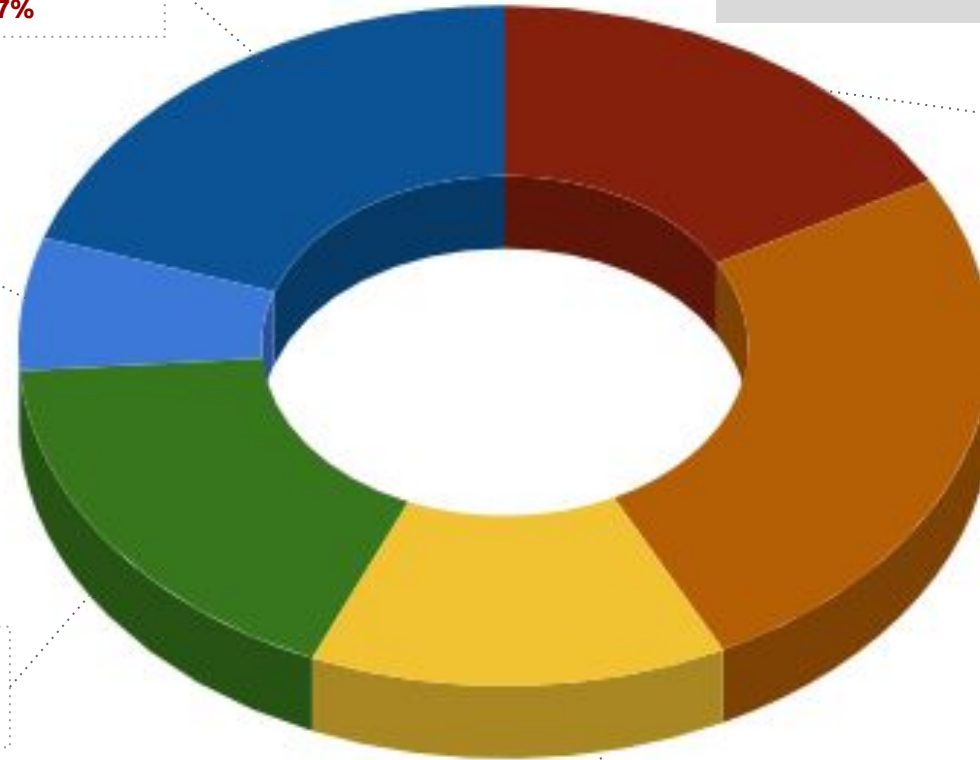
**Proventi beni comunali**  
Euro 2.220.000,00  
**25,68%**

**Canone Unico Pubblicità e Cosap**  
Euro 1.200.000,00  
**13,88%**

**Altre**  
Euro 1.718.000,00  
**19,87%**

**Multe  
Codice della Strada**  
Euro 545.000,00  
**6,30%**

**Parcheggi**  
Euro 1.500.000,00  
**17,35%**



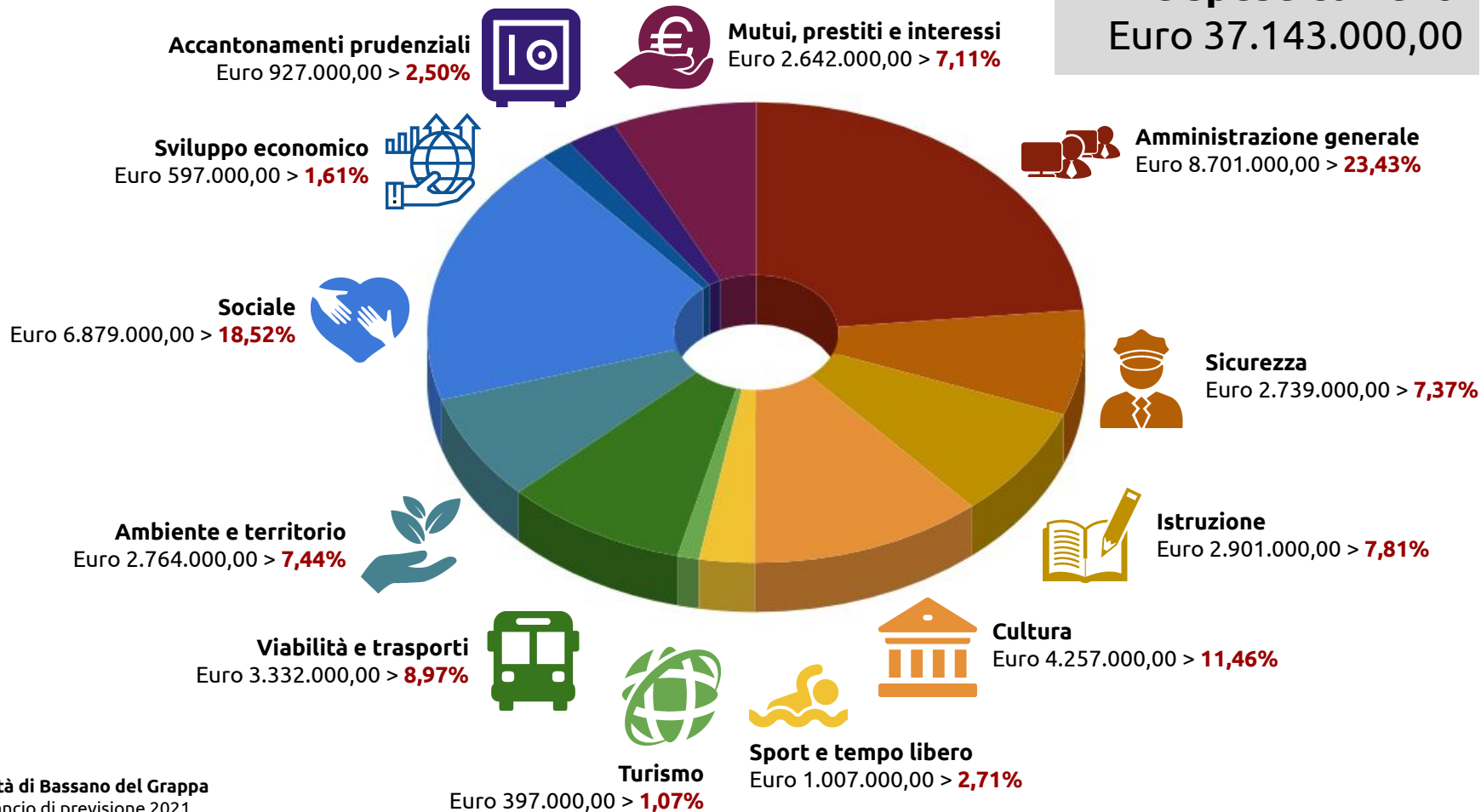
*cifre arrotondate al migliaio di Euro*





# Le spese correnti

Euro 37.143.000,00



cifre arrotondate al migliaio di Euro



# Gli investimenti

Euro 7.920.000,00



**Mutui**  
Euro 4.008.000,00



**Contributi Regione**  
Euro 1.000.000,00



**Altre entrate**  
Euro 2.912.000,00

**Ente**

**Investimenti**



**Opere pubbliche**  
Euro 7.845.000,00



**Altri investimenti**  
Euro 75.000,00

*cifre arrotondate al migliaio di Euro*



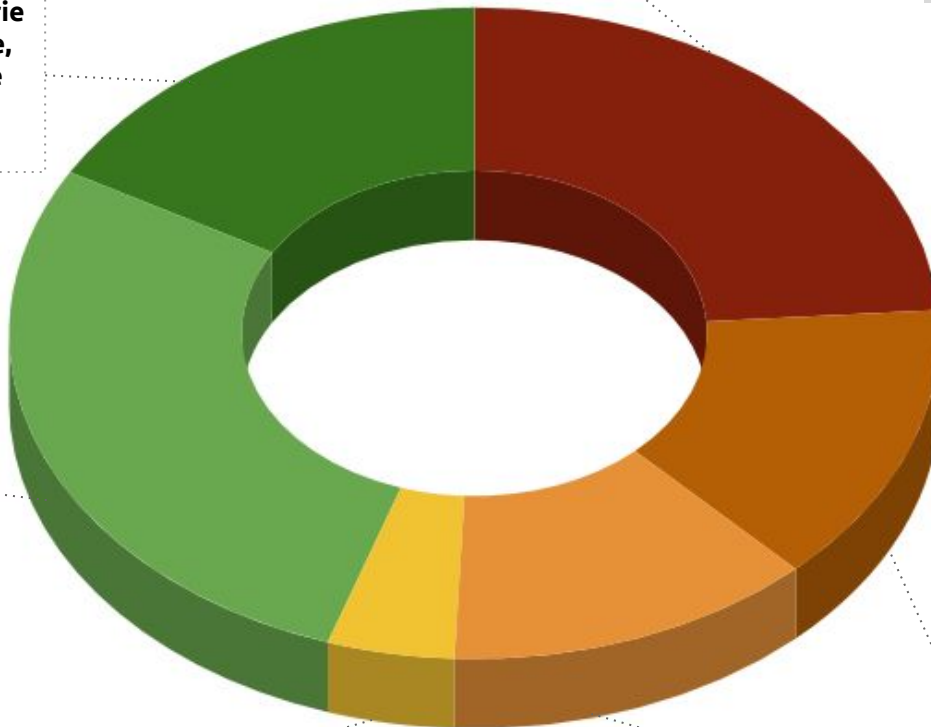
# Gli investimenti

Euro 7.920.000,00

**Viabilità ed infrastrutture,  
mobilità sostenibile**  
Euro 1.890.000,00

**Manutenzioni straordinarie  
eventi calamitosi e frane,  
interventi per riduzione  
rischio idraulico**  
Euro 1.328.000,00

**Manutenzione e  
riqualificazione  
fabbricati comunali,  
alloggi ERP,  
efficientamento  
energetico ed  
eliminazione barriere  
architettoniche**  
Euro 2.228.000,00



**Alcuni interventi che  
troveranno esecuzione nel  
corso del 2021:**

Ciclopeditonale Via Maritain  
Ciclopeditonale Via Melagrani  
Rotatoria Ca' Baroncello  
Nuova sede quartiere Prè  
Chiesa San Bonaventura  
Case Ortazzo  
Campo Calcio Prè  
Copertura Pala 1  
Illuminazione mura Viale Fosse  
Violetti Parco Ragazzi del '99  
Scuola Gabelli  
Spogliatoi campo atletica  
Stadio Rino Mercante

**Interventi su aree a servizio  
dei cittadini e quartieri**  
Euro 350.000,00

**Interventi su scuole**  
Euro 1.014.000,00

**Impianti sportivi**  
Euro 1.110.000,00

*cifre arrotondate al migliaio di Euro*



# Il principio di destinazione: la risposta ai cittadini



addizionale IRPEF  
IMU (quota parte)  
trasferimenti statali (quota parte)  
multe

**Struttura**  
Euro 21.058.000,00



mutui  
utenze  
costi struttura  
sicurezza  
fondi acc.



cimiteri  
parcheggi  
trasporti  
IMU (quota parte)

**Servizi per i cittadini**  
Euro 4.164.000,00



manutenzioni  
verde pubblico  
illuminazione pubblica  
trasporti

*cifre arrotondate al migliaio di Euro*



# Il principio di destinazione: la risposta ai cittadini



imposta soggiorno  
mercato  
museo  
IMU (quota parte)

**Cultura, turismo,  
attività economiche**

**Euro 3.856.000,00**



museo, biblioteca, cultura  
turismo  
attività produttive  
operaestate festival  
centro storico



IMU (quota parte)  
trasferimenti statali (quota parte)  
patrimonio  
rette mense  
contributi

**Sociale, giovani, sport**

**Euro 8.065.000,00**



famiglie  
giovani  
anziani  
scuole  
sport  
solidarietà

*cifre arrotondate al migliaio di Euro*

